

Mapeo de actores Consejo Social



Plataforma Interinstitucional
de la cuenca del río
Guadalquivir

MAPEO DE ACTORES ACTUALIZADO
CONSEJO SOCIAL
CUENCA GUADALQUIVIR

Contenido

Antecedentes:.....	3
Metodología para la actualización del mapa de actores:	3
Representación gráfica de actores del Consejo Social	5
Perfil de actuación de actores.....	6
Caracterización por grupos de actores	9
Análisis de redes sociales	12
Conclusiones	15
Anexos	16

Antecedentes:

La Plataforma Interinstitucional de la cuenca del río Guadalquivir se crea como una instancia de diálogo y coordinación, con el propósito común de mejorar la gestión hídrico ambiental para el desarrollo integral y el vivir bien en la Cuenca Guadalquivir, bajo los principios de protección y conservación ambiental, desarrollo sostenible y participación. Está conformado por tres instancias que son: el Directorio, Consejo Técnico y Consejo Social.

En esta línea, se constituye el Consejo Social en octubre del año 2020. Para su formalización se implementa una estrategia de identificación y contacto directo, a fin de informar sobre las acciones de la Plataforma y su misión de construir el Plan Director de la Cuenca del río Guadalquivir (PDCG)

Durante esta indagación, se logran identificar potencialidades y muchas demandas a ser incorporadas en el documento rector, el PDCG; así como el interés en ser parte de la Plataforma,

Metodología para la actualización del mapa de actores:

Se ha realizado una indagación sobre experticias, proyectos y buenas prácticas, de las potenciales organizaciones que, por misión, deben pertenecer al Consejo Social de la Plataforma.

Basados, en la referencia de las entidades públicas del Consejo Técnico, y en base al análisis de las organizaciones con base social, se procedió a una indagación de interés para participar de la Plataforma de forma bilateral. Se realizaron reuniones con 17 organizaciones de representación al Consejo Social, a fin de concertar sus intereses y demandas.

Posteriormente, gracias a las sugerencias de miembros del Consejo Técnico, se fue incorporando a un mayor número de organizaciones. El Consejo Social se constituyó formalmente con la participación de **veinte y cuatro** (24) organizaciones.

Se evidencia alto interés de participación en la Plataforma, mediante la contribución de sus experiencias y requerimientos en procesos de consulta y coordinación.

La respuesta positiva permitió generar un mapeo de actuación y de intereses en el accionar de la Plataforma y su participación en la socialización del PDCG a sus organizaciones de base y en la implementación de mismo, según sus responsabilidades y ámbitos de acción.

Metodológicamente, se emplearon las herramientas de Capacity WORKS de GIZ (Herramientas 9, 10 y 11):

- Mapa de actores, que permite una primera aproximación a la identificación de los actores relevantes para la gestión de la cuenca.
- Para los posibles actores relevantes, se ha descrito el perfil de actuación, considerando sus opiniones respecto a la gestión de la cuenca, y sus coincidencias que permitirán el desarrollo de estrategias u opciones.

- También es importante una mayor descripción de los intereses de los actores clave, estos resultados permitirán conocer que los actores van en la misma dirección con la buena gestión hídrico ambiental en la cuenca.

En el mapa de actores se diferencian metodológicamente tres tipos: Clave, primarios y secundarios.

En el Consejo Social de la Plataforma de la cuenca del río Guadalquivir se pueden identificar diez (10) **actores clave**, distribuidos de la siguiente manera: siete (7) a la sociedad civil y cuatro (3) del sector privado. Los actores clave son aquellos que tienen la capacidad de influir significativamente en el accionar del Consejo Social, debido a sus capacidades, sus conocimientos y su posición de poder.

Se han identificado a catorce (14) **actores primarios**. De ellos, ocho (8) provienen de la sociedad civil, tres (3) del sector público y tres (3) del sector privado. En este grupo se encuentran aquellos actores que se ven directamente afectados por las acciones de la Plataforma, en pro o en contra de sus intereses directos.

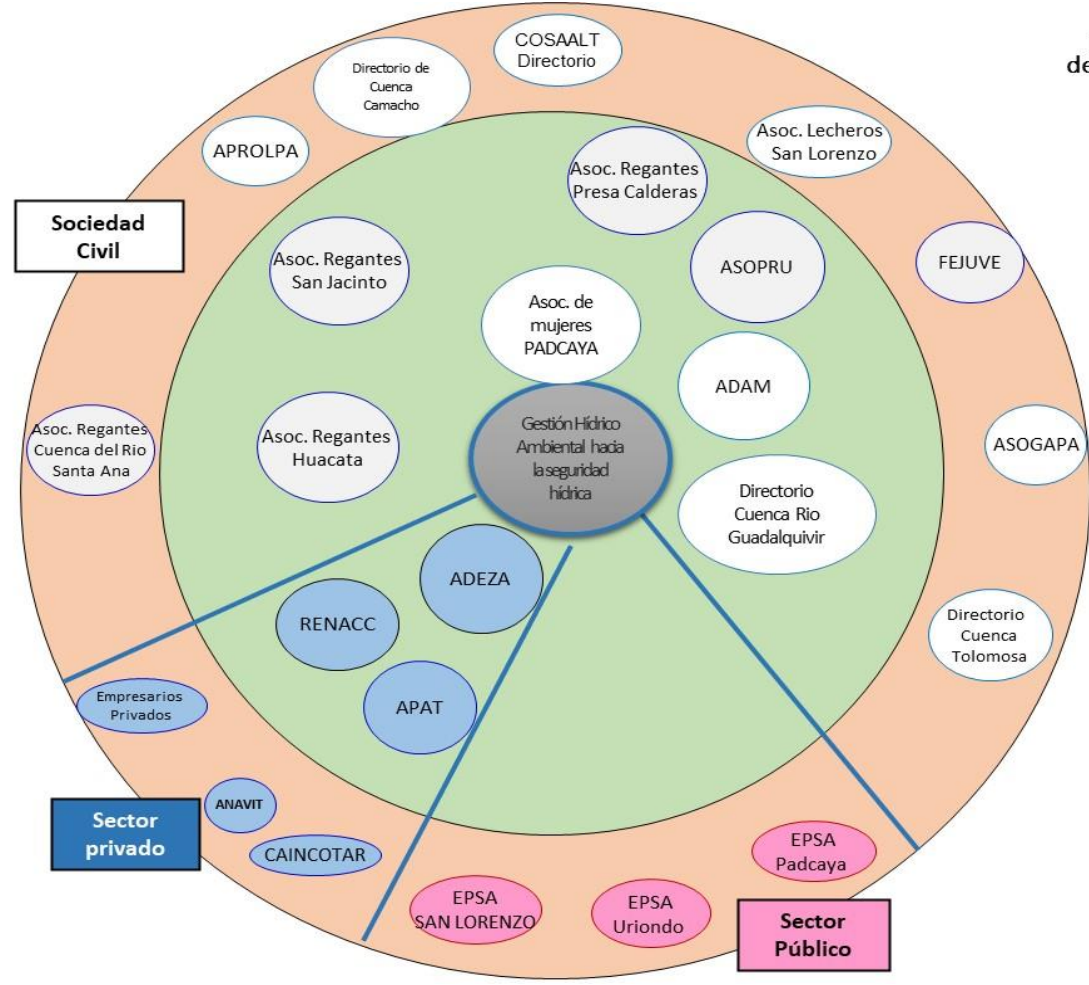
Representación gráfica de actores del Consejo Social

Plataforma Interinstitucional
del la cuenca del río Guadalquivir

Mapeo de actores CONSEJO SOCIAL

SIGLAS
ADAM: Asociación de Apicultores de Méndez
ADAM: Asociación de Apicultores de Méndez
ASOGAPA: Asociación de Ganaderos Padcaya
APROLPA: Asociación de Productores de Leche de la Provincia Arce
ASOPRU: Asociación de Productores y Regantes de Uriondo
FEJUVE: Federación de Juntas Vecinales

SIGLA
ADEZA: Asociación de Agrónomas Asociadas para el Desarrollo de Zonas Agroecológicas
ANAVIT: Asociación Nacional de Viticultores Tarja
APAT: Asociación de Productores Agroecológicos Tarja
RENACC: Red Nacional de Comercialización Comunitaria
CAINCOTAR: Cámara de Industria, Comercio y Servicios de Tarja



Actores Clave
 Actores Primarios

SIGLAS
EPESA: Entidad Prestadora de Servicios de Agua Potable y Alcantarillado

Perfil de actuación de actores.

Los actores identificados en su mayoría son **actores clave** por su alto potencial y congruencia con los objetivos y mandato del Consejo Social.

Actores clave

Objetivo: Gobernabilidad hídrica en la cuenca Guadalquivir hacia la Seguridad Hídrica					
Actores		Agenda (Mandatos/misión, objetivos estratégicos)	Arena (Campo de acción, alcance)	Alianzas (Relaciones con otros actores)	
SOCIEDAD CIVIL	Organización Municipal de Asociaciones de mujeres PADCAYA	Gestión de proyectos para mejorar la calidad de vida de las familias en las comunidades. Coordinación con las mujeres productoras para el beneficio de la producción y comercialización.	Municipal	GADT, GAMs Comunidades locales ONGs	
	ASOPRU- Asociación de Productores y Regantes de Uriondo	Gestión de proyectos para mejorar la calidad de vida de las familias en las comunidades. Coordinación con productores para el beneficio de la producción y comercialización.	Municipal	GADT GAMs	
	Asociación de Apicultores de Méndez (ADAM)	Promover la producción y comercialización de miel de abejas. Cuidado de la biodiversidad. Capacitación y AT. Representar a sus asociados ante organismos públicos y privados.	Inter municipal	GADT, GAMs ONGs Otras asociaciones apicultoras	
	Asociación de regantes San Jacinto	Organización de derecho privado, dedicada a la actividad productiva con agua de riego del Proyecto Múltiple San Jacinto, aglutina a 13 comunidades de dos provincias del Valle Central de Tarija, Cercado y Avilés. Representa y gestiona, coordina, planifica las acciones y los mecanismos de mantenimiento de la infraestructura de riego. Actualmente, además apoya el desarrollo de sus socios para promocionar y expandir su producción agropecuaria.	Inter municipal	GADT GAMs Cooperación internacional	
	Asociación de Regantes Presa Calderas	Gestionar y suministrar agua para el riego de 1.229 ha de tierras agrícolas, situadas en ambas márgenes de los ríos Calderas y Yesera, de las comunidades de Caldera Chica, Hornos, Curuyo, Gamoneda, Santa Ana Barbecho y Santa Ana Baja. El sistema apoya a agricultores de escasos recursos que durante años vienen sufriendo la disminución de su producción por la falta de agua para sus cultivos.	Inter municipal	GADT GAMs	

PRIVADOS	Directorio la Cuenca del Río Guadalquivir	Espacio de concertación para la buen uso y aprovechamiento del agua. Mantenimiento y gestión del sistema de riego. Gestión de asistencia técnica	Inter municipal	GADT GAMs
	Asociación de regantes-Presa Huacata	Entre sus principales objetivos está la gestión del agua de la represa Huacata para el riego, mediante la gestión para la conclusión de la construcción de los canales de distribución.	Inter municipal	GADT GAMs
	APAT: Asociación Departamental de Apicultores de Tarija	Gestión de proyectos en iniciativas ecológicas de ámbitos públicos y privados. Promoción de productos ecológicos	Inter departamental	GADT GAMS Asociaciones de productores ONGs
	Asociación de Agrónomas Asociadas para el Desarrollo de Zonas Agroecológicas (ADEZA)	Asistencia técnica, gestión y promoción de proyectos para pequeños agricultores con producción agroecológica y forestería.	Municipal	GAMs Asociaciones productoras Colegios de profesionales
	Red Nacional de Comercialización Comunitaria (RENACC)	Organización sin fines de lucro que trabaja con familias de comunidades campesinas, barrios periurbanos y sus organizaciones representativas y económico-productivas, contribuyendo a un modelo de desarrollo basado en la soberanía alimentaria, facilitando procesos agroecológicos. Promoción de proyectos agroecológicos. Asistencia técnica parcelas agroforestales y huertos biointensivos.	Inter municipal (Cercado y San Lorenzo.)	GADT GAMs Cooperación Internacional Academia

Actores primarios

Actores		Agenda (Mandatos/misión, objetivos estratégicos)	Arena (Campo de acción, alcance)	Alianzas (Relaciones con otros actores)
SOCIEDAD CIVIL	FEJUVE	Velar los intereses de la población, mediante las OTBs. Fortalece y amplifica su imagen colectiva dentro del ámbito Regional, Departamental y Nacional, en defensa de los derechos de las y los vecinos orientados a la gestión de los servicios básicos, incluidos los servicios de comunicación, que aseguren la salud, educación, seguridad ciudadana y medio ambiente.	Inter-departamental	GADT, GAMs Otras ONGs Cooperación Internacional
	Directorio de Cuenca Camacho	Espacio de concertación para la buen uso y aprovechamiento del agua. Mantenimiento y gestión del sistema de riego. Gestión de asistencia técnica	Municipal	GADT GAMs

	Directorio de Cuenca Tolomosa	Espacio de concertación para el buen uso y aprovechamiento del agua. Mantenimiento y gestión del sistema de riego. Gestión de asistencia técnica.	Inter municipal	GADT GAMs
	Asociación de Regantes Cuenca del Río Santa Ana	Espacio de concertación para la buen uso y aprovechamiento del agua. Mantenimiento y gestión del sistema de riego. Gestión de asistencia técnica para las comunidades productoras de: Yesera San Sebastián, Yesera Centro, Caldera Grande, Yesera Sud, Santa Ana, San Agustín Sud. Apoyan a las familias a mejorar la producción sobre todo en época de estiaje.	Inter municipal	GADT GAMs
	ASOGAPA- Asociación de Ganaderos Padcaya	Gestionar y promover procesos productivo ganaderos para contribuir al desarrollo económico y social de la región, mediante sus asociados. Asistencia técnica para el uso eficiente del agua	Municipal	GADT, GAMs ONGs Otras asociaciones ganaderas nacionales e internacionales Entidades privadas
	APROLPA- Asociación de Productores de Leche de la Provincia Arce	Gestionar la producción láctea y sus derivados. Dotar de asistencia técnica, infraestructura básica y equipamiento. Promover la comercialización y el desarrollo social de la organización, asumiendo la responsabilidad compartida del trabajo asociativo.	Municipal	GADT, GAMs Otras ONGs Cooperación Internacional Academia
	Asociación de lecheros de San Lorenzo	Gestión de proyectos productivos, agrícola-pecuaria que sean ecológicamente sustentables.	Inter municipal	GAM manifiesta conflictos con comunidades por contaminación de aguas residuales de la industria láctea.
	COSAALT (Directorio)	Órgano de Administración y Vigilancia para asegurar un servicio de calidad y abastecimiento de agua potable y alcantarillado sanitario en defensa de los intereses de la población asociada.	Municipal	GADT GAMs FEJUVE
PUBLICOS	Entidad prestadora de agua potable y alcantarillado Sanitario Mancomunitaria social Moto Mendez	Entidad Descentralizada Municipal. Provisión de servicios de Agua Potable y Alcantarillado Sanitario. Control de fugas y uso eficiente de agua.	Municipal	GADT GAMs FEJUVE
	Entidad prestadora de agua potable y alcantarillado Sanitario de Uriondo	Entidad Descentralizada Municipal. Provisión de servicios de Agua Potable y Alcantarillado Sanitario. Control de fugas y uso eficiente de agua.	Municipal	GADT GAMs FEJUVE

	Entidad prestadora de agua potable y alcantarillado Sanitario de Padcaya	Entidad Descentralizada Municipal, Provisión de servicios de Agua Potable y Alcantarillado Sanitario. Control de fugas y uso eficiente de agua.	Municipal	GADT GAMs FEJUVE
PRIVADOS	ANAVIT: Asociación Nacional de Viticultores Tarija	Promueve el desarrollo de la actividad vitivinícola local, capacitación y apoyo a productores de vid y pequeños bodegueros, en pro del desarrollo local y comunitario.	Inter municipal	GADT GAMs
	Empresarios Privados de Tarija	Institución de derecho privado, sin fines de lucro, establecida como asociación civil, representa los intereses de sus miembros y de la comunidad empresarial.	Departamental	GADT, GAMs Empresariado Cooperación Internacional
	Cámara de Comercio Industria y Turismo de Tarija (CAINCOTAR)	Institución empresarial sin fines de lucro, promueve el desarrollo socioeconómico de Tarija con la participación de sus asociados.	Departamental	GADT, GAMs Empresariado Cooperación Internacional

Caracterización por grupos de actores

Derivado del mapeo de actores, se los ha agrupado por grupos para facilitar una mayor identificación de sus áreas de acción.

Los actores se caracterizan por los siguientes aspectos:



- Son representantes **legítimos** de las organizaciones sociales asentadas en la cuenca.
- Tienen **interés** en ser parte del Consejo Social.
- Disponen de capacidades, conocimiento y recursos para impulsar el **involucramiento** y la **participación** de la sociedad civil en el PDC.
- Tienen capacidad de gestión y **liderazgo** para promover la participación de las organizaciones sociales en los procesos de toma de decisiones, a través de la Plataforma Interinstitucional de la cuenca para la gestión hídrico ambiental.

Estas agrupaciones son de importancia para el análisis de las sinergias dentro del Consejo Social como espacio de diálogo, concertación y consulta, organizado en torno a la gestión hídrica ambiental. Porque los actores cuyos perfiles son similares se

potencian mutuamente en su actitud de apoyo o de rechazo frente al nuevo objetivo de participar en la Plataforma Interinstitucional.

Para mayor profundización de los actores que conforman el Consejo Social se analizan aspectos organizacionales estratégicos, de operación y de relacionamiento.

Sociedad Civil

Los actores clave del Consejo Social provienen principalmente de la sociedad civil, entre ellos destacan las Asociaciones de productores ecológicos y vitivinícolas; los Directorios de cuenca y Asociaciones de regantes y productores, muestran un alto interés en liderar los procesos de gestión de la cuenca junto a los actores del sector público y técnico de la Plataforma. Este interés se manifiesta en sus requerimientos a la atención a inversión, fortalecimiento organizacional y capacitación.

Criterios	Directorios de cuenca Asociaciones de regantes y productores				Asociaciones de productores pecuarios				Asociaciones de productores de leche				Asociaciones de productores ecológicos y vitivinícolas			
	--	-	+	++	--	-	+	++	--	-	+	++	--	-	+	++
Visión del desarrollo: El actor tiene una visión de desarrollo constructiva, basada en la democracia y la conciliación de intereses.																
Gestión operativa basada en resultados: El actor actúa en función de los objetivos y resultados, y examina periódicamente los objetivos alcanzados.																
Flexibilidad e innovación: El actor está abierto a nuevas ideas y adapta su organización a nuevos desafíos.																
Comunicación: El actor informa activamente sobre su actividad, participa en el intercambio de información y responde oportunamente a las solicitudes de información																
Relaciones: El actor facilita contactos, crea espacios de encuentro y adapta su accionar a la capacidad operativa de sus contrapartes externas.																
Gestión: El actor actúa sobre la base de directrices y estrategias transparentes, así como funciones y responsabilidades claras.																
Confianza: El actor informa de manera proactiva sobre sus intenciones, objetivos y expectativas, y se muestra comprensivo hacia los intereses de otros.																
Conflictos: El actor advierte tempranamente sobre tensiones y conflictos y está dispuesto a abordarlos de manera constructiva, abierta y expedita.																
Capitalización de experiencias: El actor evalúa sus experiencias, acepta críticas y muestra disposición al aprendizaje y al cambio.																

Intereses de los actores

De acuerdo con el análisis de la compatibilidad de intereses entre las organizaciones sociales y la gestión hídrico ambiental de la cuenca, todavía será importante fortalecer al Consejo Social dentro de la Plataforma. Los intereses son aún divergentes y sectoriales.

Coincidencia con la Gestión integrada de los recursos hídricos de la cuenca Guadalquivir				
Actores clave	Intereses en relación con el tema y el objetivo de cambio	Coincidencia con el objetivo de cambio desde -- hasta ++	Posibles efectos de la armonía / disonancia / indiferencia	¿Qué hacer? Opciones para la ampliación de los espacios de acción
Directorios de cuenca Asociaciones de regantes y productores	Gestión e inversión para mantenimiento de la infraestructura de riego. Promocionar y expandir la producción agropecuaria.	+	Complica la priorización de las medidas	Consenso para el ajuste estratégico y eficiente de la asignación presupuestaria y mecanismos de utilización sostenible de los recursos hídricos para la producción.
Asociaciones de productores pecuarios	Compatibilizar la gestión hídrico ambiental con el desarrollo económico	+	No se visualiza otros temas que afecta la GIRH como la biodiversidad	Atención a la innovación tecnológica para productores organizados efectivizando la producción, comercialización con medidas ecoeficientes.
Asociaciones de productores de leche	Gestión ambiental municipal, gestión de RSU y gestión de financiamiento	++	Conflictos por el agua entre usuarios y el GAM	Demostraciones de uso eficiente del agua
Asociaciones de productores ecológicos y vitivinícolas	Compatibilizar la gestión hídrico ambiental con el desarrollo económico (turístico) local	++	Mayor asignación de recursos financieros	Motivación en aplicaciones prácticas y adopción por la Plataforma

Conflicto de objetivos

Existen una alta coincidencia de objetivos e intereses en tres grupos de actores; a excepción de uno Productores de leche, la armonización con de este grupo, será una tarea que debe afrontar la Plataforma.

Matriz de conflictos de objetivos			
Actores clave	Coincidencia con el objetivo de cambio desde -- hasta ++	Cambio con respecto a: <ul style="list-style-type: none"> ▪ legitimidad ▪ recursos ▪ interconexión en redes 	Temores y desventajas esperadas
Directorios de cuenca Asociaciones de regantes y productores	++	Recursos	Déficit hídrico que afecta la producción

Asociaciones de productores pecuarios	+	Recursos	Desatención e insuficiente regulación
Asociaciones de productores de leche	+	Interconexión en redes	No se comparte información
Asociaciones de productores ecológicos y vitivinícolas	++	Interconexión en redes	Apropiación por la gestión pública

Respecto de los factores que pueden incidir en escenarios de conflicto, prevalece el acceso a los recursos y la interacción en redes.

El acceso a los recursos tales como: conocimientos, pericia, facultades y/o materiales, pueden verse amenazados por el cambio y provocar la emergencia de conflictos. Este factor aparece, principalmente, vinculado a los actores regantes y productores y su temor por un déficit hídrico que pueda afectar su producción.

La interconexión en redes comprometidas con la GIRH entre ciertos actores puede afectar la participación de otros que no han estado “tradicionalmente” relacionados a la gestión pública en esta temática. En consecuencia, un posible escenario de conflicto podría surgir por la exclusión en la participación.

Análisis de redes sociales

En el año 2019 se realiza un estudio preliminar “Mapeo y Análisis de redes sociales para el Consejo Social de la Cuenca del río Guadalquivir”¹ en el que se desarrolla un acápite relativo al análisis de redes sociales. En el estudio se incluyen 15 organizaciones encuestadas.

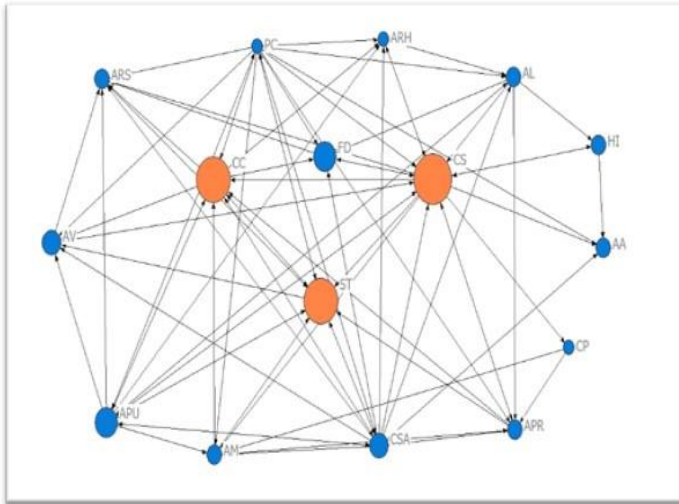
Interesa destacar los resultados de la indagación sobre la percepción de la **Importancia del actor**. Percepción de los distintos modos de reputación sobre los otros actores de la cuenca, y son los siguientes:

- Capacidad de veto.
- Rol de liderazgo
- Capacidad de sostener cambios en la cuenca
- Voluntad de colaboración

Criterio- Frecuencia de contacto:

El gráfico representa los vínculos entre las instituciones con relación a la frecuencia de contacto entre las instituciones. El tamaño de los nodos representa a las organizaciones más contactadas por el resto, presentadas en color naranja para ser diferenciadas, éstas han sido identificadas según el número de vínculos de un nudo a otros.

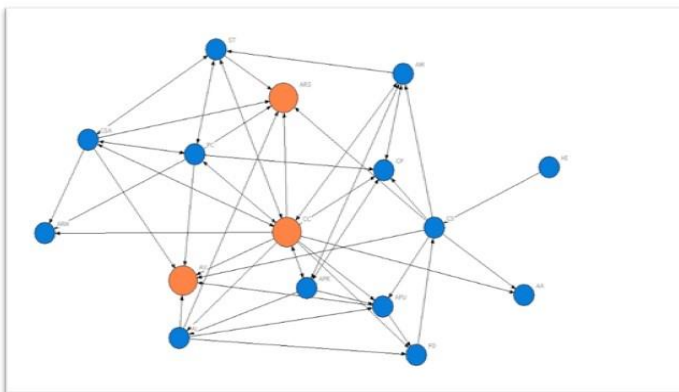
¹ Mapeo y Análisis de redes sociales para el Consejo Social de La Cuenca Guadalquivir, PROCUENCA, Joyda Saavedra, Mario Veizaga, Tarija, abril 2020.



1. SEDERI Tarija (ST): Cuatro instituciones tienen contacto con esta institución en ocasiones, dos tienen contacto casi a diario, una institución de forma quincenal, y otra afirma tener contacto pero que casi nunca ocurre.
2. Cosalt (CS): Dos instituciones mencionan que tienen contacto con esta organización casi a diario, mientras que otras seis indican tener contacto, pero que casi nunca sucede.
3. Cuenca Camacho (CC): Es decir que cinco organizaciones respondieron que tienen contacto con esta institución (4 en ocasiones y 1 casi a diario).

Criterio- Capacidad de veto:

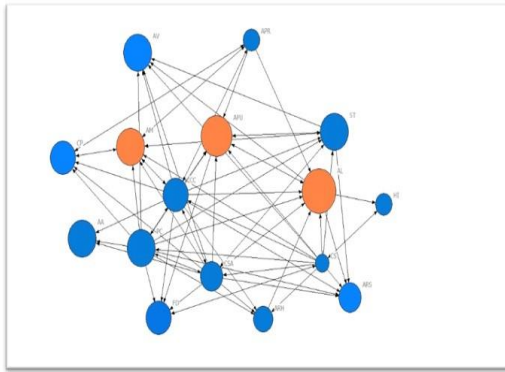
En gráfico presenta a las instituciones que son las de mayor importancia para el Consejo social, según el criterio de los encuestados. En tal sentido, son las más importantes al tener capacidad de veto. Para su evaluación, se ha utilizado la métrica de centralidad del in degree, donde se calcula el número de líneas que ingresan en cada uno de los nodos.



1. Asociación Nacional de Industrias Vitivinícolas (AV): Con un valor de 6.
2. Asociación de regantes San Jacinto (ARS): Con un valor de 6.
3. Directorio de Cuenca Camacho (CC): Con un valor de 5.

Criterio- Rol de liderazgo:

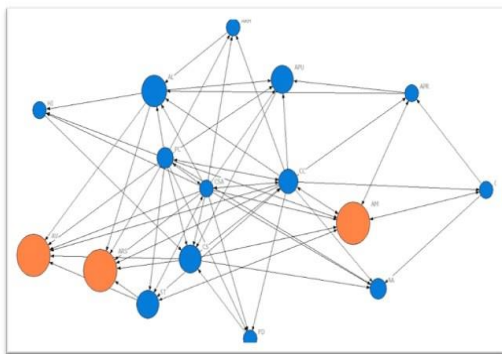
En la gráfica se presenta a las instituciones con mayor liderazgo en la Cuenca, es decir, que sus representantes cumplen un papel importante en el desarrollo de su institución y en beneficio de la sociedad.



1. Asociación de Lecheros Moto Méndez (AL): Con un valor de 7
2. Asociación de mujeres productoras de la provincia Arce (AM): Con un valor de 7
3. Asociación de productores de Uriondo (APU): Con un valor de 6.

Criterio- Capacidad de sostener cambios en la cuenca

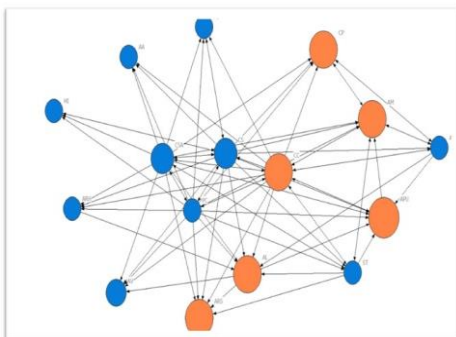
En la gráfica se presentan las instituciones con capacidad de sostener cambios en la cuenca, basada en la reputación de los actores.



1. Asociación de Mujeres de la Provincia Arce (AM): Con un valor de 7
2. Asociación Nacional de Industrias vitivinícolas (AV): Con un valor de 6
3. Asociación de regantes San Jacinto (ARS): Con un valor de 6

Criterio: Voluntad de colaboración

La gráfica muestra a las instituciones que, por sus características institucionales, o de organización, tienen una mayor predisposición a colaborar en las actividades dentro de la Cuenca Guadalquivir.



1. Asociación de Mujeres productoras de la Provincia Arce (AM): Con un valor de 7
2. Asociación de Lecheros Moto Méndez (AL): Con un valor de 7
3. Directorio de la Cuenca Camacho (CC): Con un valor de 6
4. Asociación de productores de Uriondo (APU): Con un valor de 6
5. Asociación de regantes San Jacinto (ARS): Con un valor de 6

Conclusiones

En la cuenca Guadalquivir existen muchas organizaciones sociales vinculadas a la gestión hídrico ambiental, cuyos intereses no estaban consensuados y, en su mayoría, actuaban de forma desarticulada.

No obstante, en la mayoría de las y los representantes existe claridad sobre la problemática y las potencialidades hídrico-ambientales de la cuenca, así como propuestas para la implementación del Plan Director.

Durante una campaña radial de validación del Plan Director de la Cuenca del río Guadalquivir (PDCG)², se pudo constatar el grado de conocimiento de los actores del Consejo Social (encuesta). Del mismo modo, la participación en los programas radiales de algunos representantes de estas organizaciones sociales ha permitido refrendar las medidas estratégicas contenidas en el PDCG.

Estos aspectos son un potencial recurso para su integración en la Plataforma. La práctica consolidada de la asociatividad es otro factor fundamental para la gestión e implementación concertada en la Plataforma.

Por esta razón, se presenta el mapeo de actores sociales actualizado y el análisis de relaciones, que nos muestra un nuevo escenario de actuación que contribuirá a reforzar el funcionamiento del Consejo Social.

Para la constitución del Consejo Social, se han identificado **veinte cuatro** (24) organizaciones sociales de base para la validación y difusión del Plan Director y la gestión diaria de la cuenca. Todas cuentan con acreditación equitativa como representantes legítimos de sus respectivas organizaciones, participan dos personas, hombre y mujer.

Estos actores demuestran compromiso y capacidad para la acción en futuros proyectos que genere el PDCG. Serán importantes aquellas organizaciones como la Asociación de Mujeres de la Provincia Arce, Asociación de Productores y Regantes de Uriondo (ASOPRU), y la Asociación de regantes San Jacinto que se destacan por la capacidad de liderazgo de sus representantes en el desarrollo para beneficio de la cuenca y para sostener cambios a futuro.

² Campaña para la consulta social con soporte de la radiodifusión radial con el objetivo de informar y comunicar a la sociedad civil sobre la relevancia de la GIRH y seguridad hídrica en la cuenca, a fin de contar con el Plan Director de Cuenca del río Guadalquivir (PDCG) socializado y retroalimentado. (Emisión de 8 programas, 9 microprogramas o cuñas con la Fundación ACLÓ entre agosto 2020 y mayo 2021). PROCUENCA.

Anexos

ACTORES CONSEJO SOCIAL

Institución	Nombre Persona de Contacto	Cargo	
Organización Municipal de Asociaciones de mujeres PADCAYA	Marlene Avalos	Presidenta	
ASOGAPA-Asociación de Ganaderos Padcaya	Nicolas Zenteno	Presidente	
APROLPA-Asociación de Productores de Leche de la Provincia Arce	Hernan Jose Farfan	Presidente	
ASOPRU- Asociación de Productores y Regantes de Uriondo	Rony Fernández. Saludos	Presidente	
Asociación de Apicultores de Méndez (ADAM)	Hugo Rojas	Presidente	
Asociación de lecheros de San Lorenzo	Beymar Rosales	Presidente	
Asociación de regantes San Jacinto	Milton Gudiño Zambrana	Presidente	
Asociación de Regantes Presa Calderas	Yovani Quispe	Presidente	
Directorio de Cuenca Tolomosa	Clemente Ugarte	Presidente	
Asociación de Regantes Cuenca del Rio Santa Ana	Wilmer Hoyos	Presidente	
Asociación de Regantes de la Cuenca del Rio Guadalquivir	Mario Delio Lopez	Presidente	
COSAALT (Directorio)	Eduardo Castellanos	Presidente	
Entidad prestadora de agua potable y alcantarillado Sanitario Mancomunitaria social Moto Mendez	Teodoro Rodolfo Castillo	Presidente	
Asociación de Agrónomas Asociadas para el Desarrollo de Zonas Agroecológicas (ADEZA)	Martha Miriam Foronda	Presidenta	
Red Nacional de Comercialización Comunitaria (RENACC)	Roxana Torrejón	Coordinadora Ejecutiva	
ANAVIT: Asociación Nacional de Viticultores Tarija	Josué Cuellar	Presidente	
APAT: Asociación Departamental de Apicultores de Tarija	Carlos Benitez		
Cámara de Comercio Industria y Turismo de Tarija (CAINCOTAR)	Joel Vargas Vila	Presidente	
FEJUVE	Nancy Ordoñez	Presidenta	

Empresarios Privados de Tarija	Victor Fernandez	Presidente	
Asociación de regantes-Presa Huacata	Mario Delio Lopez	Vicepresidente	
Directorio de Cuenca Camacho	Herman Vilte	Presidente	
Entidad prestadora de agua potable y alcantarillado Sanitario de Uriondo	Javier Calle Antezana	Gerente General	
Entidad prestadora de agua potable y alcantarillado Sanitario de Padcaya			